

# MANUAL DE UTILIZARE ȘI ÎNTREȚINERE

Instrucțiuni originale | Reviziă 01 | 12/2022

## MOTOCULTOR

IMPORTATOR: GOLDEN FISH SRL FABRICAT ÎN PRC, EMAIL: service@micul-fermier.ro; contact@micul-fermier.ro

**DETOOLZ**  
SMART WORK

► **DZ-M126-S001-G2**

- PUTERE MAXIMA 8,5 CP
- MOTOR ÎN 4 TIMPI MONOCILINDRU
- CAPACITATE CILINDRICĂ 212 cc
- SISTEM APRINDERE ELECTRONIC TCI
- PORNIRE MANUALĂ LA SFOARĂ
- 2 VITEZE ÎNAINTE +1 VITEZA ÎNPOI
- COMBUSTIBIL: BENZINĂ
- CAPACITATE REZERVOR CARBURANT: 3.6 L



RO



### INSTRUCȚIUNI ORIGINALE

CITIȚI CU ATENȚIE PREZENTELE INSTRUCȚIUNI DE FUNCȚIONARE ÎNAINTE DE PRIMA PUNERE ÎN FUNCȚIUNE A PRODUSULUI ȘI RESPECTAȚI OBLIGATORIU INSTRUCȚIUNILE DE SIGURANȚĂ! NERESPECTAREA INDICAȚIILOR DIN PREZENTUL MANUAL SCUTEȘTE PRODUCĂTORUL DE ORICE RĂSPUNDERE ȘI DUCHE LA PIERDEREA GARANȚIEI!  
PĂSTRAȚI ACEST MANUAL PENTRU REFERINȚE ULTERIOARE.

**CUPRINS:**

1. INFORMAȚII GENERALE .....	4
1.1. DESCRIERE MANUAL .....	4
1.2. UTILIZAREA ȘI SCOPUL MANUALULUI .....	4
1.3. SIMBOLOGIA UTILIZATĂ .....	4
2. INSTRUCȚIUNI DE SIGURANȚĂ .....	5
2.1. PRECAUȚII GENERALE .....	5
2.2. SECURITATE PERSONALĂ .....	5
2.3. RISCURI REZIDUALE .....	6
2.4. INSTRUCȚIUNI DE SIGURANȚĂ .....	7
2.5. INSTRUCȚIUNI DE PRIM AJUTOR.....	8
3. DATE TEHNICE - DESCRIEREA PRODUSULUI.....	9
3.1. DESCRIEREA PRODUSULUI DZ-M126-S001-G2 .....	9
3.2. SPECIFICAȚII TEHNICE .....	10
4. INSTRUCȚIUNI DE OPERARE .....	12
4.1. PUNEREA ÎN FUNCȚIUNE .....	12
4.2. MODUL DE OPERARE .....	13
4.3. METODE DE OPERARE .....	15
5. ÎNTREȚINERE ȘI ELIMINARE .....	17
5.1. ÎNTREȚINEREA .....	17
5.2. CURĂȚAREA.....	17
5.3. DEPOZITAREA.....	18
5.4. GARANȚIE / ELIMINARE PRODUS .....	18
6. PROBLEME ȘI REMEDII .....	20
7. DECLARAȚIE DE CONFORMITATE.....	22
8. CERTIFICAT DE GARANȚIE .....	23

*Golden Fish SRL face eforturi permanente pentru a păstra acuratețea informațiilor din acest manual. Uneori produsele pot avea culori sau nuanțe diferite ce sunt modificate de către producător fără preaviz. Imaginile furnizate au caracter informativ și pot conține unele diferențe în funcție de configurația constructivă a produsului comercializat.*

Stimate client,

Firma GOLDEN FISH SRL este constant preocupată de creșterea calității produselor și serviciilor, precum și de lărgirea și diversificarea portofoliului de produse disponibile, pentru a vă oferi deplină satisfacție.

Vă rugăm să citiți cu atenție prezentul manual înaintea primei utilizări și ulterior păstrați-l cu atenție, într-un loc accesibil pentru orice consultare viitoare.

Acest manual este compatibil cu produsul:

----- **Motocultor, model DZ-M126-S001-G2** -----

În numele întregii noastre echipe, vă mulțumim pentru încrederea pe care ne-ați acordat-o prin cumpărarea acestui produs și vă asigurăm de întreaga noastră colaborare. Suntem siguri că acest produs nou, modern, funcțional și practic, fabricat din materiale de cea mai bună calitate, vă va satisface exigențele în cel mai bun mod cu putință.

Pentru a obține cele mai bune rezultate este important să citiți în întregime instrucțiunile din acest manual.

Manualul de utilizare este parte integrantă a acestui produs. Acesta include instrucțiuni importante despre siguranță, utilizare și eliminare. Înainte de a începe să folosiți aparatul, citiți cu atenție toate instrucțiunile privind operarea și siguranța.

Producătorul nu este răspunzător de orice pagube produse persoanelor sau proprietăților cauzate de instalarea și utilizarea incorectă a produsului.

Echipa noastră vă stă la dispoziție pentru orice problemă tehnică sau comercială.

RO

**SC Golden Fish SRL**

Linia de Centura 5, CTPark Bucharest North,  
Stefanestii de Jos, Jud Ilfov, 077175;

CUI: RO22908031

Nr. Reg. Com.: J23/2652/2016

Telefon: 0374 496 580

www.detoolz.ro

01

## INFORMAȚII GENERALE

### 1.1. Descriere manual

Prezentul manual a fost redactat pe baza documentelor originale realizate de către producător și a fost localizat pentru comercializare pe piața locală. În acest document se regăsesc integral toate indicațiile originale provenite de la producător.

Manualul reflectă stadiul actual al produsului comercializat și nu poate să fie considerat inadecvat în cazul în care urmează altele noi versiuni ce vor fi supuse unor actualizări ulterioare.

Producătorul își rezervă dreptul de a face acest lucru prin actualizarea manualele de utilizare și întreținere fără obligația de a actualiza manualele produselor deja comercializate decât în cazuri excepționale.

Dacă aveți îndoieli sau nu înțelegeți pe deplin datele prezentate în acest manual, contactați centrul de service zonal, distribuitorul autorizat sau direct adresați o cerere către producător.

Se specifică faptul că producătorul intenționează să continue optimizarea produsului dvs.

### 1.2. Utilizarea și scopul manualului

Protejați-vă pe dumneavoastră și pe ceilalți de răni prin utilizarea corectă a produsului - citiți manualul înainte primei utilizări și urmați toate măsurile de siguranță.

Scopul acestui manual este de a vă aduce la cunoaștință modalitatea eficientă de utilizare și întreținere în condiții de siguranță pentru o utilizare de durată a produsului achiziționat.

Păstrați cu atenție manualul, într-un loc accesibil pentru orice consultare viitoare. În caz de pierdere sau deteriorare solicitați o copie de la distribuitorul dvs. sau direct la producător.

### 1.3. Simbologia utilizată

Pe parcursul manualului veți regăsi următoarele modalități de atenționare:



#### ATENȚIE

În cazul în care trebuie să acordați maximă atenție indicațiilor prezentate pentru a evita situații care pot deteriora produsul sau alte utilaje sau pot avea consecințe asupra mediului înconjurător.



#### INFORMAȚII

În cazul unor informații particulare.



#### NOTĂ/OBSERVAȚIE

Utilizarea neadecvată poate conduce la pierderea garanției producătorului.

SIMBOL	SEMNIFICAȚIE
	<b>ATENȚIE</b> Atenționare pentru situații cu potențial pericol
	<b>PERICOL GENERAL</b> Atenție pericol generic urmat de explicația tipului de pericol.
	<b>PERICOL ELECTRIC</b> Semnalizează prezența tensiunii electrice sau a unor echipamente care utilizează tensiunea electrică.
	<b>INTERVENȚIE MECANICĂ</b> Atenționare pentru intervenții necesare asupra elementelor mecanice.
	<b>INTERVENȚIE ELECTRICĂ</b> Atenționare pentru intervenții necesare asupra elementelor electrice.
	<b>PRIM AJUTOR</b> Instrucțiuni de prim ajutor în caz de accident.

RO



#### PERICOL

În cazul în care există un pericol cu consecințe grave ce pot cauza leziuni utilizatorului sau altor persoane.

## INSTRUCȚIUNI DE SIGURANȚĂ

### 2.1. Precauții generale



Citiți cu atenție prezentul document pentru a vă informa privind tipurile de lucrări permise și limitările produsului precum și riscurile potențiale specifice legate de aceasta.

**Motocultorul Detoolz DZ-M126-S001-G2** are dimensiuni reduse, este ușor, multi-funcțional și foarte eficient în procesul de pregătire a solului pentru cultivare. Este echipat cu un motor în 4 timpi, monocilindru, OHV răcit cu aer cu o capacitate cilindrică de 212 CC, dezvoltând o putere de 8,5 CP și aprindere TCI (Transistor Controlled Ignition).

Poate urca dealuri (panta ușoară), poate funcționa în apă (puțin adâncă), poate merge pe un teren accidentat, se mișcă liber și schimbă ușor direcția, conceput special pentru o gamă variată de lucrări ale solului la câmpie, regiuni deluroase, terenuri uscate, câmpuri de orez, livezi, grădini de zarzavaturi și sere etc.

Frezarea (aratul rotativ), arare & bilonarea, și transportul sunt funcțiile principale ale produsului. În plus, după ce este echipat cu o gamă variată de accesorii, poate fi folosit la culegerea culturilor, fertilizarea terenurilor, însămânțarea culturilor, etc.

Produsul are o structură simplă, depanarea este ușoară și are un consum mic de carburant, este produsul ideal pentru microagricultură.

Nu sunt permise alte operații decât cele indicate în prezentul manual. Operațiile pentru care nu a fost proiectat acest echipament pot crea pericole și pot provoca vătămarea persoanelor. Pentru a proteja sănătatea operatorului, se recomandă folosirea motoculturului doar după însușirea instrucțiunilor de siguranță.

Utilizarea necorespunzătoare, modificările aduse aparatului sau utilizarea de piese neverificate și neagreate de fabricant pot produce pagube neprevăzute.

### 2.2. Securitate personală

Rămâneți în alertă, mențineți atenția la ce faceți și fiți precaut atunci când manevrați Motocultorul DZ-M126-S001-G2.



#### ATENȚIE

**Nu folosiți motocultorul dacă sunteți sub influența drogurilor, alcoolului sau medicamentelor.**

Îmbrăcați-vă adecvat. Nu purtați haine largi sau părul neprotejat. Păstrați părul, îmbrăcămintea și mănușile departe de părțile mobile. Hainele libere, bijuteriile sau părul lung pot crea neplăceri și produce accidente.

Asigurați un mediu ambiant propice pentru lucrul cu motocultorul, de asemenea asigurați o iluminare corespunzătoare.

Ustensilele pe care nu le folosiți trebuie depozitate într-un loc uscat, pe cât posibil într-un loc înălțat pentru a nu fi accesibile persoanelor străine nefamiliarizate cu produsul.

Întotdeauna utilizați ambele mânăre pentru un maximum de control.

Țineți unealta numai de părțile izolate, la efectuarea unei operații în care accesoriul de lucru poate intra în contact cu cabluri ascunse sau cu propriul cablu de alimentare.



#### ATENȚIE

**Purtați echipament de protecție personală.**



**Se recomandă purtarea unei măști de praf, dispozitiv de protecție pentru auz, mănuși, șorț de atelier și încălțăminte antiderapantă.**

**Protejați-vă ochii cu ochelari speciali, inclusiv când realizați curățarea sculelor cu aer comprimat.**



#### ATENȚIE

**Nu utilizați motocultorul într-un mediu în care există pericol de incendiu sau explozie.**

**ATENȚIE**

**Nu utilizați unealta în condiții de ploaie sau umiditate excesivă. Pătrunderea apei în interiorul unelei crește riscul unui accident.**

Părțile defecte se vor schimba imediat. Se vor folosi numai piese de schimb aprobate de producător. Orice fel de modificări ale motocultorului sunt interzise.

**PERICOL**

**În cazul în care una sau mai multe părți ale motocultorului sunt defecte este interzisă utilizarea acestuia.**

Când folosiți motocultorul nu vă întindeți dincolo de poziția normală. Poziția corpului și un echilibrul adecvat permit un control mai bun al unelei în situații neașteptate.

Evitați pornirea accidentală.

Nu expuneți produsul la ploaie. Nu o utilizați în mediu ud sau umed.

Îngrijiți cu atenție motocultorul și accesoriile acestuia. Respectați instrucțiunile de întreținere.

**PERICOL**

**Se interzice utilizarea motocultorului de către copii sau persoane cu dizabilități locomotorii, cu capacități psihice, senzoriale sau mintale limitate sau de persoane nefamiliarizate cu instrucțiunile din prezentul manual.**

**PERICOL**

**Nu permiteți accesul copiilor și al altor persoane neautorizate în zona de lucru.**

**Lucrați cu atenție - dacă vă este distrasă atenția puteți pierde controlul, și astfel se produc accidente.**

Nu depozitați produsul la îndemâna copiilor sau a persoanelor neinstruite.

**ATENȚIE**

**NU suprasolicitați motocultorul!**

Nu forțați motocultorul. Folosiți-l corect conform indicațiilor din acest manual. O sculă corect folosită își va face treaba în siguranță și la calitate pentru care este proiectată.

Nu folosiți unealta dacă ceva nu funcționează. Un instrument care nu poate fi controlat este periculos și trebuie reparat imediat.

Pe măsură ce vă obișnuiți cu utilizarea produselor **NU tratați superficial respectarea strictă a regulilor de siguranță indicate în acest manual.**

**INFORMAȚII**

**Înlocuiți imediat componentele deteriorate sau defecte. Folosiți pentru aceasta doar piese de schimb originale.**

**Orice reparație neautorizată cu piese neadecvate conduce la pierderea garanției.**



Nu utilizați accesorii sau consumabile nerecomandate de producător. Utilizarea unui accesoriu nerecomandat de producător poate conduce la accidente grave. Simplul fapt că un accesoriu se poate atașa sau folosi împreună cu produsul NU înseamnă că este sigur pentru utilizare.

Înainte de fiecare utilizare, inspectați produsul pentru a identifica fisuri, deteriorări sau o uzură excesivă care poate favoriza desprinderea unor piese.

Dacă motocultorul, sau un accesoriu este scăpat din mână, nu trebuie să-l mai utilizați fără a identifica eventualele deteriorări și după caz să interveniți pentru remedierea sau înlocuirea pieselor afectate.

**2.3. Riscuri reziduale**

Chiar și atunci când motocultorul este utilizat conform instrucțiunilor, nu este posibilă eliminarea tuturor factorilor de risc reziduali. Următoarele pericole pot apărea în legătură cu construcția și conceptul unelei:

- Afectiuni pulmonare, dacă nu este purtată o mască eficientă de protecție contra prafului.
- Afectiuni ale auzului, dacă nu este purtat un dispozitiv eficient de protecție a auzului.
- Deteriorarea stării de sănătate în urma vibrațiilor, dacă unealta este utilizată o perioadă de timp mai îndelungată sau nu este gestionată sau întreținută adecvat.

## 2.4. Instrucțiuni de siguranță

Acest motorcultor folosește benzina care este un combustibil extrem de inflamabil și exploziv. Înainte de alimentarea cu benzină, opriți motorul și lăsați-l să se răcească suficient.



### PERICOL INCENDIU

**Pericol de incendiu!**

**Benzina este extrem de inflamabilă. Înainte de alimentarea cu carburant opriți motorul și lăsați-l să se răcească.**

**Nu porniți motorcultorul dacă acesta prezintă urme sau stropi de carburant sau ulei. Ștergeți cu o lavetă orice urmă de material inflamabil.**

Depozitați carburantul numai în recipiente special destinate în spații bine ventilate.



### PERICOL

**Nu este permis fumatul în timpul utilizării echipamentului.**

Nu alimentați cu carburant motorcultorul, în apropierea unui foc deschis, sau lângă echipamente electrice care produc scântei precum scule electrice, mașini de sudură, etc. Nu umpleți excesiv rezervorul cu combustibil.

Curățați regulat orificiile de aerisire ale motorului motorcultorului pentru a evita supraîncălzirea acestuia.

Porniți motorul doar după asamblarea în totalitate a echipamentului. Utilizați echipamentul doar după atașarea tuturor accesoriilor corespunzătoare.



### ATENȚIE

**Alimentarea cu carburant se realizează doar într-un spațiu deschis, cu o bună ventilație, departe de scântei, de flăcări deschise sau aparate care utilizează combustibili. Completarea cu combustibil se face doar când motorul este oprit și răcit.**

Când motorul motorcultorului pornește apare o solicitare mecanică care se transmite către elementele de prindere sub forma unui șoc resimțit de către operator. Reacția de cuplu la pornire poate fi periculoasă dacă operatorul nu este atent sau nu are o poziție stabilă cu mâinile pregătite să preia cuplul.

Nu umpleți niciodată rezervorul de combustibil când echipamentul este încins. Evitați să vărsați combustibilul pe sol pentru că este o substanță poluantă.

Dacă este cazul, ștergeți combustibilul vărsat în timpul alimentării cu o lavetă. Asigurați-vă că ați șters orice cantitate de benzină deversată înainte de a porni motorul.

Evitați contactul direct al pielii cu combustibilul și inhalarea vaporilor de combustibil.

Depozitarea combustibilului se face numai în recipiente speciale pentru combustibili, în locuri uscate, răcoase și sigure, fără a fi expuse la lumină și soare.



### NOTĂ/OBSERVAȚIE

**Folosirea unui combustibil necorespunzător poate conduce la avarii serioase ale motorcultorului.**

**Benzina cu plumb inferioară poate avaria motorul, garniturile, conductele și rezervorul de combustibil.**

Nu folosiți motorcultorul dacă sesizați o creștere bruscă a nivelului de vibrații. În acest caz solicitați o evaluare la un service autorizat.

Deconectați fișa bujei pentru a preveni orice posibilitate de pornire accidentală.

Utilizați mănuși speciale pentru a vă proteja mâinile când ștergeți, verificați sau înlocuiți accesoriile de tăiere.

Purtați echipament adecvat de protecție la zgomot, pentru a evita pierderea auzului (amortizoare pentru urechi, dopuri de urechi etc.).



### ATENȚIE

**Lamele de tăiere sunt ascuțite, iar contactul accidental poate provoca rănirea gravă. Țineți mâinile și picioarele la distanță, în timp ce motorul funcționează. Verificarea și întreținerea lamelor de tăiere se realizează întotdeauna cu motorul oprit.**

Purtați încălțăminte cu talpă anti-derapantă atunci când operați cu motorcultorul. Îmbrăcați-vă corespunzător, hainele largi se pot prinde în piesele aflate în mișcare și pot avea loc accidente grave.

## 2.5. Instrucțiuni de prim ajutor

În eventualitatea unui accident, solicitați ajutorul persoanelor aflate în apropiere pentru a opri imediat funcționarea uneltei și pentru a închide alimentarea cu combustibil a zonei de lucru.

După aceasta îndepărtați eventualele persoane rănite din zona de lucru și apelați la serviciul de urgență.



### PRIM AJUTOR

**Asigurați-vă din timp că există o trusă de prim ajutor în apropierea locului unde folosiți motocultorul. Completați ulterior orice produs de prim ajutor folosit.**

Când apelați la medic utilizând numărul unic de urgență 112, vă rugăm să furnizați următoarele informații:

- Adresa completă la care s-a produs accidentul;
- Date privind modul de producere: electrocutare, explozie sau accidentare mecanică;
- Numărul de persoane rănite;
- Starea răniților și felul leziunilor.



03

## DATE TEHNICE - DESCRIEREA PRODUSULUI

## 3.1. Descrierea produsului DZ-M126-S001-G2

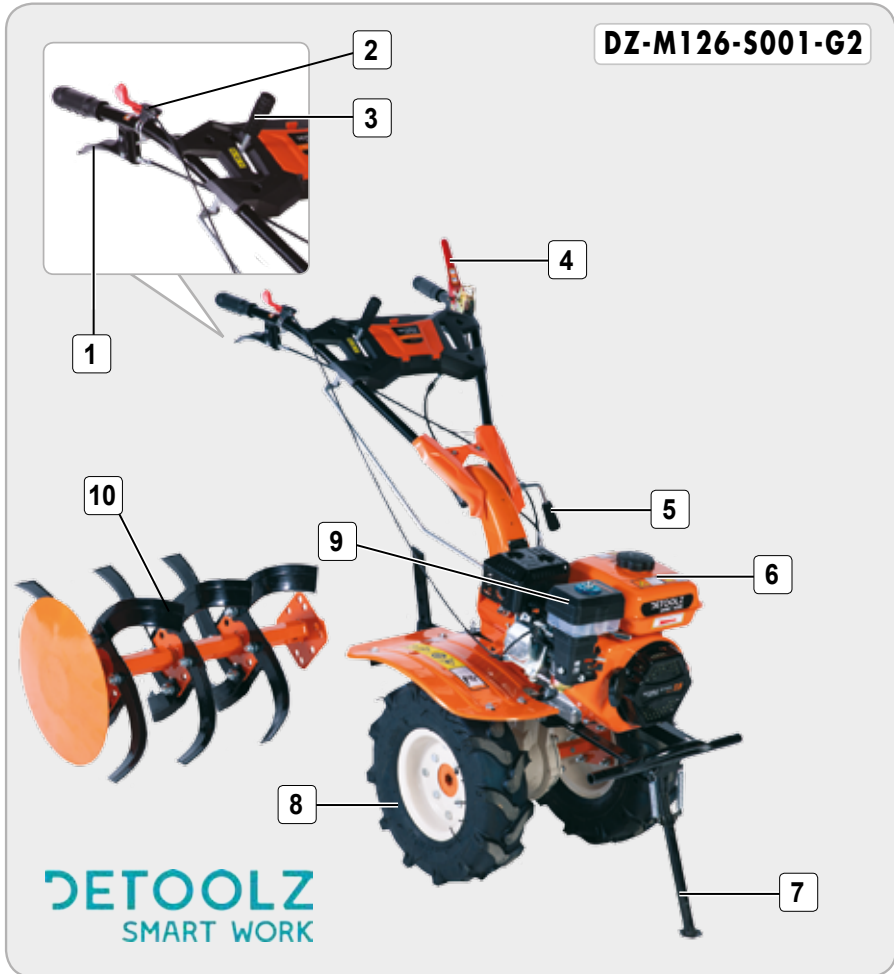


Fig.1

Nr.	Descriere
1	Manetă ambreiaj
2	Manetă accelerație
3	Manetă schimbător de viteze
4	Manetă oprire de urgență
5	Fixare ghidon

Nr.	Descriere
6	Rezervor combustibil
7	Picior de sprijin
8	Roată fixă
9	Filtru de aer
10	Taler cu freze

RO

### 3.2. Specificații tehnice

**Motocultorul Detoolz DZ-M126-S001-G2** are dimensiuni reduse, este ușor, multi-funcțional și foarte eficient în procesul de pregătire a solului pentru cultivare. Este echipat cu un motor în 4 timpi, monocilindru, OHV răcit cu aer cu o capacitate cilindrică de 212 CC, dezvoltând o putere de 8,5 CP și aprindere TCI (Transistor Controlled Ignition).

Poate urca dealuri (panta ușoară), poate funcționa în apă (puțin adâncă), poate merge pe un teren accidentat, se mișcă liber și schimbă ușor direcția, conceput special pentru o gamă variată de lucrări ale solului la câmpie, regiuni deluroase, terenuri uscate, câmpuri de orez, livezi, grădini de zarzavaturi și sere etc.

Frezarea (aratul rotativ), arare & bilonarea, și transportul sunt funcțiile principale ale produsului. În plus, după ce este echipat cu o gamă variată de accesorii, poate fi folosit la culegerea culturilor, fertilizarea terenurilor, însămânțarea culturilor, etc.

Produsul are o structură simplă, depanarea este ușoară și are un consum mic de carburant, este produsul ideal pentru microagricultură.

**Motocultorul Detoolz DZ-M126-S001-G2** are următoarele caracteristici:

- Construcție robustă, din materiale de fabricație de cea mai bună calitate, rezistente pentru o durată de viață extinsă.
- Construit durabil și robust pentru lucru puternic și îndelungat.
- Produs cu raport preț/calitate excelent.
- Datorită motorului puternic mașina poate lucra în soluri dure și dificile.
- Dispozitivul are întrerupătorul și controlul puterii pe unul dintre mânere.
- Mânere antiderapante care asigură o prindere sigură și o utilizare sigură.
- Roțile de care dispune motocultorul ajută la o transportare corespunzătoare și fără riscuri.



Fig.2

#### Conținut colet:

- Motocultor DZ-M126-S001-G2
- 3 lame , 4 grupuri
- Roti 400-8
- Manual de instrucțiuni



#### ATENȚIE

ECHIPAMENTUL ESTE LIVRAT FĂRĂ ULEI ÎN MOTOR. ÎNAINTE DE PRIMA PORNIRE ALIMENTAȚI CU ULEI SAE 10W30. UTILIZAREA UNUI ULEI NECORESPUNZĂTOR VA REDUCE DURATA DE VIAȚĂ A MOTORULUI.

RO



#### ATENȚIE

NU ÎNCLINAȚI MOTOCULTO-RUL mai mult de 20° în timpul funcționării. Dacă se întâmplă acest lucru uleiul din baia motorului se poate scurge în capul pistonului blocând funcționarea motorului.



#### ATENȚIE

DUPA EFECTUAREA RODAJULUI SE VA EFECTUA SCHIMBUL DE ULEI.

Motocultorul Detoolz DZ-M126 prezintă următoarele caracteristici tehnice:

Caracteristică	Model
	DZ-M126-S001-G2
Tip motor	4 timpi(4T), monocilindru, OHV răcit cu aer forțat
Sistem pornire	La sfoară (manual)
Tip aprindere	TCI (Transistor Controlled Ignition)
Tip combustibil	Benzină
Tip transmisie	Pioane conice în ulei
Carcasă transmisie	Fontă
Acționare sufe antrenare	Mecanică
Putere maximă	8,5 CP
Turație motor	3600 RPM
Turație relanti	1500 RPM
Capacitatea cilindrică	212 cc
Cutie de viteze	2 viteze înainte + 1 viteză înapoi
Cutie de viteze	-2 vit înainte - vit I 163 rpm; - vit II 116 rpm - 1 vit înapoi - 47 rpm
Rezervor carburant	3.6 L
Consum carburant	≤ 395 g/(kW.h), 2,34 l/h
Consum ulei	≤ 6.8 g/kW.h
Capacitate ulei transmisie / Tip ulei transmisie	2.3 L / T90
Tip ulei motor recomandat	SAE 10W-30
Tip ambreiaj	Ambreiaj cu disc de frecare umed
Dimensiunile arborelui de ieșire hexagonal	Φ23 mm
Dimensiuni roți	500 - 8
Adâncime maximă de tăiere	300 mm
Lățime de lucru	560-830 mm
Maneta de urgență	Da, standard
Reglare mâner pe orizontală	Da
Sistem iluminare	Nu
Nivel zgomot	78 db(A)
Dimensiune	830 x 480 x 700 mm
Număr de unități per bax	1 bucată
Greutate netă	95 kg
Greutate brută	105 kg

04

**INSTRUCȚIUNI DE OPERARE****4.1. Punerea în funcțiune**

Deschideți pachetul și îndepărtați cu atenție ambalajul.

**ATENȚIE**

**Nu lăsați ambalajul din plastic la îndemâna copiilor. Copiii nu trebuie să se joace cu ambalajul din plastic, pungi, folie și piese mici. Există pericol de ingestie și sufocare!**

Verificați dacă motocultorul și accesoriile sunt deteriorate în urma transportului. Utilizați doar piesele livrate împreună cu produsul.

Înainte de operarea cu **Motocultorul DZ-M126-S001-G2** sau în cazul montării/înlocuirii unor piese, **asigurați-vă că acesta este oprit.**

Doar dacă respectați întocmai instrucțiunile de montaj, produsul va putea fi utilizat în siguranță. Pregătiți toate piesele corespunzătoare înainte de fiecare etapă de montaj.

Curățați spațiul în care urmează să vă desfășurați munca, de orice materiale și obiecte care ar putea fi prezente și să vă îngreuneze munca.

**Roata frontală (fig.3):****ATENȚIE**

**Înainte de a face orice reglaj, opriți întotdeauna motorul și trageți conectorul bujiei de pe bujie. Purtați întotdeauna mănuși de protecție! Porniți aparatul numai după ce este complet asamblat.**

După ce motocultorul se află în zona de lucru, rabatați roata frontală înainte de începerea operării cu motocultorul, astfel:

- Eliberați agrafa de siguranță a boltului și extrageți boltul.
- Rabatați roata în poziția dorită
- Asigurați-o din nou cu boltul și agrafa.



Fig.3

**Alimentare ulei motor (fig.4):**

- Amplasați motocultorul pe o suprafață orizontală și demontați bușonul de umplere.
- Alimentați cu uleiul recomandat (cca 700 ml ULEI) până la nivelul MAX.
- Remontați bușonul de alimentare și strângeți-l bine.

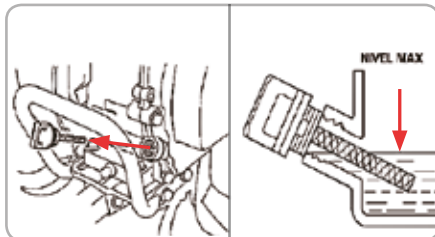


Fig.4

**Alimentare ulei transmisie (fig.5):**

- Amplasați motocultorul pe o suprafață orizontală și desurubați bușonul de alimentare cu ulei al transmisiei.
- Alimentați până la nivelul recomandat.
- Remontați bușonul de alimentare și strângeți-l bine.

**ATENȚIE**

**Se va utiliza ulei pentru motoare în 4 timpi recomandat și specificat de vânzător la cumpărarea produsului.**

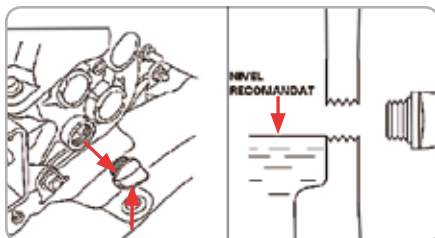


Fig.5

**Combustibili / alimentarea cu combustibili:**

- Când manipulați combustibilul aveți mare grijă. Acesta conține solvenți. Nu inhalați vapori și evitați orice contact cu pielea.
- Produsele petroliere minerale pot degresa pielea. Dacă pielea dumneavoastră intră în contact cu acestea în mod repetat și pentru o perioadă lungă de timp aceasta se va usca. Pot apărea diferite boli de piele.

RO

- Acest motor este certificat pentru a funcționa pe benzină fără plumb cu o cifră octanică a pompei de 91 sau mai mare.
- Alimentați într-o zonă bine ventilată cu motorul oprit. Dacă motorul funcționează, lăsați-l să se răcească mai întâi. Nu alimentați niciodată motorul în interiorul unei clădiri în care fumul de benzină poate ajunge la flăcări sau scânteii.
- Puteți utiliza benzină fără plumb care nu conține mai mult de 10% etanol (EIO) sau 5% metanol în volum. În plus, metanolul trebuie să conțină co-solvenți și inhibitori de coroziune. Utilizarea combustibililor cu conținut de etanol sau metanol mai mare decât cel prezentat mai sus poate provoca probleme de pornire și / sau performanță. De asemenea, poate deteriora componentele metalice, cauciuc și plastic din sistemul de alimentare cu combustibil. Defecțiunile motorului sau procentele de etanol sau metanol mai mari decât cele indicate mai sus nu sunt acoperite de garanție.

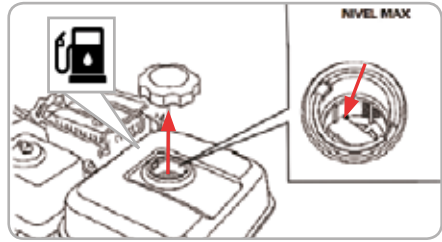


Fig.6

- Nu folosiți niciodată benzină învechită sau contaminată sau amestec de ulei și benzină.
- Evitați formarea murdăriei sau a apei în rezervorul de combustibil.
- Nu umpleți în mod excesiv rezervorul de benzină (nu trebuie să fie benzină în gâtul de umplere). După alimentare, asigurați-vă că bușonul este strâns corect.
- Aveți grijă să nu vărsați combustibil la realimentare. Benzina vărsată sau vaporii se pot aprinde. Dacă ați vărsat benzina, asigurați-vă că zona este uscată înainte de pornire.
- Benzina se deteriorează foarte rapid în funcție de mai mulți factori cum ar fi expunerea la lumină, temperaturi mari și trecerea timpului. În cel mai rău caz benzina se poate contamina în 30 de zile. Utilizarea benzinei contaminate poate avaria serios motorul (înfundarea carburatorului, blocarea supapelor etc). Aceste probleme datorate combustibilului contaminat nu sunt acoperite de garanție.

#### Alimentarea rezervorului (fig.6):

- Curățați zonele din jurul filtrului și capacul rezervorului, pentru a preveni murdăria de a intra în rezervor.
- Deșurubați capacul rezervorului și umpleți rezervorul cu combustibil.
- Înșurubați capacul rezervorului.
- Curățați capacul și rezervorul după alimentare. Depozitarea combustibilului:

- Combustibilul nu pot fi depozitat pentru o perioadă nelimitată de timp.
- Achiziționați numai cantitatea necesară pentru o funcționare de 4 săptămâni.
- Utilizați doar canistre speciale de depozitare a combustibilului.

#### 4.2. Modul de operare

Respectați normele de protecția muncii pentru prevenirea accidentelor. Înainte de punerea în funcțiune a motocultorului trebuie să vă asigurați că următoarele condiții sunt îndeplinite:

- Pe o rază de 5 m de o parte și de alta a motocultorului, nu sunt persoane sau obiecte cu care aceasta ar putea intra în contact.
- Motocultorul este așezat în poziție orizontală pe sol.
- Coamele sunt corect montate și fixate.
- Cablurile sunt corect montate.
- Dispozitivul de protecție este montat corect.
- Toate șuruburile și piulițele sunt strânse ferm.
- Înainte de începerea lucrului verificați ca zona de lucru să fie curată și îndepărtați orice obstacol care va împiedica să exploatați aparatul în siguranță.
- Verificați aparatul, pentru ca acesta să nu aibă părți defecte sau lipsă, să fie corect și complet asamblat. Verificați accesoriul de tăiere și modul de prindere al acestuia la întregul ansamblu.
- Nu utilizați niciodată accesorii de tăiere îndoite, deformate, fisurate, sparte sau cu alte defecte care pot pune în pericol siguranța dumneavoastră personală.
- Păstrați în permanență accesoriile de tăiere ascuțite.
- Ascuțiți muchiile tăietoare ale discului la intervale regulate de timp.

- Verificați strângerea discului de tăiere și asigurați-vă că acesta se rotește ușor fără a produce zgomote anormale.
- NU lucrați niciodată în ploaie, vreme urâtă sau când vizibilitatea este scăzută sau când sunt temperaturi foarte scăzute sau foarte ridicate. Nu utilizați produsul în zone alunecoase sau atunci când nu vă puteți ține echilibrul. Nu folosiți produsul noaptea, pe timp de ceață, vânt sau oricând simțiți că vizibilitatea este afectată și nu aveți controlul vizual al întregii zone în care lucrați.
- NU utilizați niciodată motocultorul când sunteți oboseți, bolnav, supărat, depresiv sau sub influența medicamentelor sau alcoolului sau a drogurilor.
- Asigurați-vă că vă odihniți suficient între reperițele de utilizare. Limitați sesiunile de lucru la cca. 30 minute de funcționare continuă apoi odihniți-vă cca. 10-20 minute.

#### Pornirea motorului:

- Mutati clapeta robinetului de combustibil în poziția ON (fig.7)

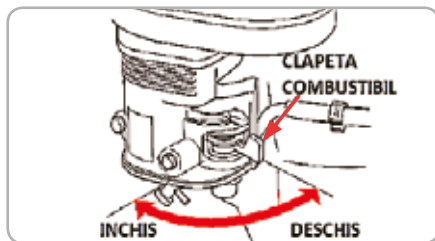


Fig.7

- La temperaturi scăzute mutați clapeta de aer (șoc) în poziția închis. Nu utilizați clapeta când motorul este cald sau temperatura aerului este ridicată (fig.8).

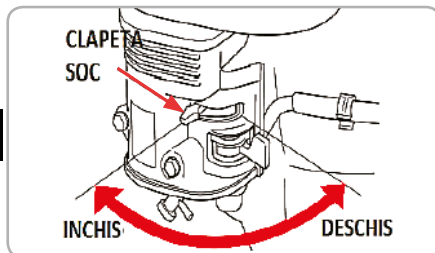


Fig.8

- Apăsăți contactul motor în poziția ON. Rotiți clapeta de accelerație spre stânga (fig.9).



Fig.9

- Imobilizați motocultorul ținând cu mâna stângă de ghidon. Trageți ușor de mânerul starterului manual până ce simțiți că "a agățat", apoi trageți energic în direcția indicată, cât vă permite lungimea brațului. NU eliberați mânerul starterului pentru a reveni în poziția inițială. Readuceți-l ușor cu mâna pentru a preveni deteriorarea lui. (fig.10)



Fig.10

- Dacă motorul nu pornește, este posibil ca bujia să fie umedă. În acest caz, deșurubați bujia, ștergeți-o și uscați-o după care acționați demarorul de mai multe ori, fără bujia montată, în scopul de a curăța și ventila camera de ardere.
- După pornire, lăsați motorul să se încălzească câteva minute. Dacă pârghia șocului a fost în poziția ÎNCHIS, deplasați treptat pârghia către poziția DESCHIS, pe măsură ce motorul se încălzește. După perioada de încălzire, clapeta șocului trebuie să fie complet deschisă, și turația-motorului să fie stabilă.



#### ATENȚIE

Cu excepția unei situații de urgență, evitați să opriți motorul simultan cu acționarea accelerației!

#### Utilizare ambreiaj (fig.11):

- Cuplare: Strângeți pârghia ambreiajului.
- Decuplare: Eliberați pârghia ambreiajului.

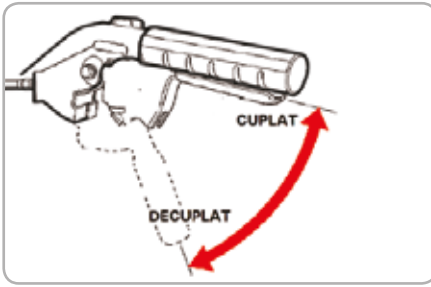


Fig.11

### Selectarea treptei de viteză:

Pentru selectare treptei de viteză reveniți cu pârghia accelerației la turația de mers în gol și decuplați ambreiajul, înainte de acționarea pârghiei schimbătorului de viteze. Evitați să aplicați o forță excesivă asupra pârghiei.



### ATENȚIE

Nu utilizați treapta de mers înapoi pentru efectuarea lucrărilor agricole, ci numai pentru deplasare și întoarcere.

### Oprire motor:

- Eliberați pârghia ambreiajului.
- Deplasați pârghia accelerației spre dreapta în poziția de turație redusă
- Aduceți pârghia schimbătorului de viteze în poziția N.
- Apăsăți butonul contactului motor în poziția OFF.
- Rotiți robinetul de combustibil în poziția OFF

### Rodajul:

În primele două ore de funcționare, utilizați o turație moderată pentru funcționarea motorului. În orice caz, nu supra-turați motorul pentru a permite componentelor în mișcare un rodaj corect.

După încheierea perioadei de rodaj motorul va atinge performanțele maxime. După primele două ore de funcționare, verificați strângerea corectă a tuturor piulițelor și șuruburilor și efectuați schimbul de ulei.

## 4.3. Metode de operare

### Poziția corectă de utilizare:

- Utilizați aparatul numai în zone cu iluminare și vizibilitate bună.
- În timpul sezonului rece feriviți-vă de zonele alunecoase sau umede, gheață și zăpadă. (pericol

de alunecare). Asigurați-vă întotdeauna că aveți condiții maxime de siguranță.

- Nu vă urcați pe o scară sau nu alergați cu aparatul în funcțiune.
- Nu lucrați niciodată pe suprafețe instabile.
- Verificați terenul pe care se va utiliza aparatul și îndepărtați toate obiectele care pot fi prinse și aruncate de acesta (nisip, pietre, cuie, etc), provocând astfel rănierea utilizatorului sau deteriorarea aparatului.
- Înainte de a începe folosirea, motocultorul trebuie să fi ajuns la viteză maximă de lucru.
- Porniți motorul și lăsați-l să funcționeze la turația de relanti.
- Tineți ferm de mânerul motoculturului, păstrând echilibrul și fermitatea.
- Există pericol de recul când cuțitul intră în contact cu obstacole (trunchiuri de copac, crengi, cioturi, pietre, etc.). Astfel, aparatul ricoșează în sens opus direcției de rotație. Aceasta poate duce la pierderea controlului asupra aparatului.



### ATENȚIE

Nu folosiți niciodată mașina dacă nu puteți cere ajutorul cuiva în caz de accident.

### Recomandări:

- Utilizați echipament de protecție personală: masca de protecție; antifoane; ochelari de protecție.
- Înainte de începerea lucrului verificați starea perfectă a motoculturului
- Adoptați o poziția de lucru corectă
- Evitați fumatul atunci când utilizați motocultorul.
- Mențineți mânerul uscat, curat, fără amestec de ulei sau combustibil. Benzina este foarte inflamabilă, astfel că este recomandat să se realimenteze într-un mediu bine ventilat. După realimentare, strângeți capacul. Verificați frecvent dacă rezervorul de combustibil este deteriorat, dacă există scurgeri, dacă este deteriorat, înlocuiți imediat.
- Orice persoană care nu cunoaște utilajul și nu l-a folosit niciodată, trebuie să citească manualul de utilizare înainte de a lucra cu produsul.
- Dacă lăsați motocultorul nesupravegheat, asigurați-vă că nici o persoană neautorizată nu are posibilitatea să-l pornească.
- Când lucrați cu motocultorul lângă un zid sau o bordură, asigurați-vă că păstrați o distanță de siguranță.

- Niciodată nu lucrați desculț sau în sandale. Pregătiți-vă de lucru cu pantofi rezistenți. Înainte de a începe lucrul inspectați terenul, înlăturați pietre, lemne, bucăți de metal și orice corp străin.
- Înainte de a porni motorul, utilizatorul trebuie să se asigure că are o rază de minim 15 m în fața motoculturilor, liberă.
- Asigurați-vă că motocultorul este ținut ferm
- Nu este recomandată accelerarea sau frânarea rapidă, pentru a nu deteriora unele.
- În cazul în care iarbă sau crengi sunt prinse între dispozitivul de tăiere și apărătoare, opriți întotdeauna motorul înainte de curățare.
- Odihniți-vă pentru a preveni pierderea controlului din cauza oboselii. Vă recomandăm să luați o pauză de 10-20 de minute la fiecare oră.
- Vă recomandăm să curățați aparatul imediat, de fiecare dată când ați terminat să-l utilizați.



## INFORMAȚII

**Dacă transferați motocultorul altor persoane, dați-le și manualul utilizatorului.**

**Urmarea instrucțiunilor din manualul inclus destinat utilizatorului este o cerință preliminară obligatorie în utilizarea corectă a uneltei.**

**Manualul utilizatorului conține și instrucțiuni privind operarea, întreținerea și reparațiile produsului.**



## INTREȚINERE ȘI ELIMINARE

### 5.1. Întreținerea

Inspecția constantă și întreținerea atentă vor menține motocultorul în stare de funcționare continuă și vor elimina eventualele probleme.



#### ATENȚIE

Înainte oricărei operații de întreținere:

1. Oprțiți aparatul;
2. Așteptați oprirea completă.

- Înlocuiți piesele deteriorate numai cu piese de schimb originale, deoarece piesele care nu sunt testate și aprobate de producătorul echipamentului pot provoca daune neprevăzute.
- Lucrările de reparație și întreținere, altele decât cele descrise în această secțiune, trebuie efectuate numai de personal calificat și autorizat.
- În cazul în care unealta nu pornește, verificați alimentarea cu combustibil.
- La aproximativ 100 de ore de utilizare, dacă sesizați o eficiență scăzută a sculei, se recomandă să solicitați o inspecție la un centru service autorizat.

La fiecare 50 de ore de funcționare:

- Verificați dacă toate piesele/accesoriile sunt bine fixate și dacă este cazul procedați la strângerea lor.
- Păstrați cât mai curat posibil dispozitivele de protecție, șlițurile de aerisire și carcasa motorului.
- Ștergeți aparatul cu o cârpă curată sau curățați-l cu aer comprimat la o presiune mică.
- Recomandăm curățarea aparatului imediat după fiecare utilizare.

#### Întreținerea filtrului de aer:

- Deșurubați piulița fluture și scoateți capacul filtrului.
- Extrageți elementul filtrant și examinați-l. Înlocuiți-l imediat dacă ați constatat fisuri sau rupturi.
- Curățarea element filtrant din burete: spălați cu apă caldă și detergent, clătiți bine și lăsați-l să se usuce complet.
- Remontați în ordine inversă elementele filtrului de aer.
- Efectuați mai des această operație când motocultorul este utilizat în zone cu praf.

#### Înlocuire ulei de motor:

- Amplasați o tavă sub motor pentru colectarea uleiului uzat, demontați bușonul de umplere, cel de golire și șaiba de etanșare.

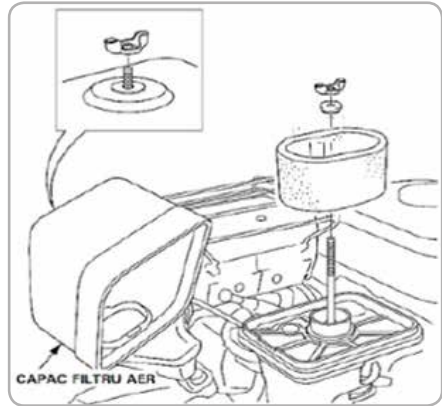


Fig.12

- Înclinați ușor motocultorul spre fața și așteptați scurgerea completă a uleiului
- Remontați bușonul de scurgere cu o șaibă de etanșare nouă și strângeți bine
- Alimentați cu uleiul recomandat până la nivelul MAX.
- Remontați bușonul de alimentare și strângeți-l bine. Predați uleiul uzat către o unitate de colectare autorizată.

#### Reglare bujie:

- Verificați distanța între electrozii bujiei o dată pe an sau în cazul funcționării defectuoase.
- Deșurubați bujia cu ajutorul cheii speciale
- Reglați distanța între electrozi la 0.7-0.8 mm
- Pentru remontare, rotiți cu mâna bujia până la capăt după care strângeți ușor cu cheia.



Fig.13

#### Reglare cablu ambeiaj:

- Strângeți și slăbiți mânerul ambeiajului de 2-3 ori pentru a vă asigura că funcționează corespunzător.

tor. Dacă nu, reglați-l.

- Dacă reglajele repetate nu soluționează problema, este confirmată uzura pronunțată a plăcuțelor de fricțiune și a furcii ambreiajului. Produsul trebuie dus la un service autorizat pentru înlocuirea cu o noua furcă și cu plăcuțe de fricțiune noi.

- Demontarea ambreiajului de către o persoană neautorizată, are ca șsi consecință deteriorarea acestuia precum și anularea garanției.

Operație		După fiecare depozitare	La fiecare utilizare	La prima luna sau primele 10ore	La fiecare 3luni sau 50ore	La fiecare 6luni sau 100ore	La fiecare an sau 300ore
Ulei motor	Verificare nivel		X				
	Înlocuire	X		X		X	
Ulei transmisie	Verificare nivel	X		X			X
Filtru aer	Verificare nivel		X				
	Curățare				X		
	Înlocuire						X
Funcționare accelerație	Verificare		X				
Funcționare ambreiaj	Verificare		X				
Stângere șuruburei și piulițe	Verificare		X				
Cabluri și fire	Verificare		X				

## 5.2. Curățarea

- Suflați periodic toate pasajele și fantele de aerisire folosind aer comprimat uscat. Toate componentele din plastic trebuiesc curățate cu o lavetă moale și umedă. Nu utilizați NICIODATĂ solvenți pentru a curăța componentele din plastic. Aceștia pot dizolva sau deteriora în alt mod materialul.
- Purtați ochelari de protecție cât timp utilizați aerul comprimat pentru curățare.
- Filtrul de aer, în cazul în care este înfundat va reduce performanța motorului. Lunar verificați și curățați elementul filtrant în apă caldă, săpun după cum este necesar. Se usucă complet înainte de a se instala. În cazul în care filtrul este rupt sau colmatat, înlocuiți-l cu unul nou.
- Ridicați maneta de blocare din capacul filtrului de aer.
- Țineți de partea dreaptă și stângă de capacul filtrului de aer, și apăsați-l în interior pentru al scoate.
- Scoateți buretele. Spălați-l cu apă caldută și apoi uscați bine.
- După curățare, puneți înapoi buretele și instalați filtrul de aer apoi strângeți șurubul pentru a-l fixa.

- Dacă există praf excesiv sau murdărie la filtrul de aer, curățați-l în fiecare zi. Un filtru de aer înfundat poate face dificilă sau imposibilă pornirea motorului sau să funcționeze la viteza de rotație corespunzătoare.



### ATENȚIE

**Nu utilizați niciodată benzină, diluant, alcool sau alte substanțe asemănătoare. În caz contrar, pot rezulta decolorări, deformări sau fisuri.**

- După fiecare utilizare, motocultorul trebuie să fie curățat cu grijă de resturile de iarbă și sol, cu ajutorul unei perii.
- Echipamentul nu poate fi stropit cu apă sau pus în apă. Nu folosiți agenți de curățare sau solvenți. În acest fel se poate deteriora iremediabil echipamentul.

### Verificarea bujiei:

- Folosiți exclusiv tipul de bujie recomandat de producător. Pentru a instala bujia, potriviți-o cu atenție în lăcașul său și strângeți-o cu mâna inițial ca apoi să o strângeți cu cheia de bujii încă un sfert

de tură. Cuplu de strângere: 9.8 - 11.8 Nm. În situația în care electrodul este consumat sau colmatat se recomandă schimbarea bujiei.

- Verificați bujia după 10 de ore de funcționare dacă este murdară și curățați-o dacă este necesar cu o perie de cupru. După aceea bujia se va întretine după fiecare 50 de ore de funcționare.
- Utilizați numai cheie specială (nefurnizată) pentru a scoate sau pentru a instala bujia.
- Diferența dintre cei doi electrozi ai bujiei trebuie să fie 0.6-0.7mm (0,024"-0.028"). În cazul în care diferența este prea mică sau prea mare, ajustați-o. Dacă bujia este înfundată cu carbon sau murdară, curățați-o bine sau înlocuiți-o.
- Nu atingeți conectorii bujiei în timp ce motorul este pornit (pericol de înaltă tensiune șoc electric).

### 5.3. Depozitarea

- Nu depozitați motocutatorul neprotejat în aer liber sau în mediu umed. Păstrați-l într-un loc răcoros și uscat.
- Depozitați aparatul astfel încât acesta să nu poată fi pornit de către persoane neautorizate.
- Nu lăsați produsul să stea în soare sau la o temperatură mai scăzută de -10°C, dacă nu este folosit o perioadă mai lungă de timp.
- Depozitați motocutatorul într-un spațiu inaccesibil copiilor, într-o poziție stabilă și sigură.
- Nu păstrați produsele ambalate în folie sau în punga de plastic pentru a evita acumularea umidității.
- Goliți tot carburantul, atât din rezervor cât și din carburator.
- Nu se recomandă reutilizarea aceluiași combustibil, după o perioadă de stocare de 2 săptămâni, deoarece acest lucru poate duce la defectarea motorului agregatului.
- Nu depozitați motocoasa în apropierea unor zone inflamabile sau în dreptul ieșirilor.

### 5.4. Garanție / Eliminare produs

Dacă există o problemă de calitate de la data cumpărării în termen de 2 ani, producătorul va furniza servicii de reparații sau înlocuire gratuite.

Daunele provocate de operator ca urmare a utilizării necorespunzătoare sau ca urmare a unor dezastre naturale, nu se încadrează în perioada de garanție și se vor percepe costuri de reparație.

Păstrați certificatul de garanție. Nu este permis să

se transfere. Este valabil numai dacă este emis de distribuitori autorizați sau agenți agreați de către producător.

Nu aruncați utilajele electrice împreună cu deșeurile menajere! În conformitate cu Directiva Europeană 2002/96/CE privind deșeurile de echipamente electrice și electronice și punerea în aplicare a acesteia în conformitate cu legislația națională, instrumentele electrice care au ajuns la sfârșitul vieții trebuie colectate separat și returnate la o instalație de reciclare compatibilă cu mediul.



Simbolul coșului de gunoi încrucișat indicat pe aparat indică faptul că produsul, la sfârșitul duratei sale de viață utilă, trebuie tratat separat de deșeurile menajere și trebuie trimis la un centru de colectare separat pentru echipamentele electrice și electronice sau returnat la comerciantul cu amănuntul în momentul achiziționării unui nou echipament echivalent.

Utilizatorul are responsabilitatea de a asigura îndepărtarea utilajului la sfârșitul duratei sale de viață în instalațiile de colectare corespunzătoare, cunoscând sancțiunile prevăzute de legislația în vigoare privind deșeurile.

Colectarea selectivă pentru fiecare material pentru reciclare, tratare și eliminare compatibilă cu mediul contribuie la evitarea posibilelor efecte negative asupra mediului și asupra sănătății și promovează recuperarea materialelor din care este compus produsul.

Pentru informații mai detaliate cu privire la sistemele de colectare disponibile, contactați serviciul local pentru eliminarea deșeurilor sau magazinul unde a fost efectuată achiziția.

Producătorii și importatorii își îndeplinesc responsabilitatea pentru reciclarea, tratarea și eliminarea produselor compatibile cu mediul, fie direct, fie prin participarea la un sistem colectiv de colectare și reciclare.

Ambalajul produsului este 100% reciclabil.

Echipamentele electrice uzate și accesoriile acestora conțin o cantitate considerabilă de materii prime și plastic, care pot fi reciclate la rândul lor.



## PROBLEME ȘI REMEDII



### ATENȚIE

Trebuie să **întrerupeți imediat utilizarea produsului și să contactați distribuitorul** dacă problemele de funcționare nu pot fi rezolvate utilizând remediile de mai jos.

Defectele minore sunt deseori suficiente pentru a afecta buna funcționare a motocicletorului. În majoritatea cazurilor, veți putea corecta cu ușurință aceste defecte. Vă rugăm să consultați următorul tabel:

Problemă	Cauză probabilă	Moduri de remediere
Motocicla nu funcționează.	Lipsa combustibil în rezervor.	Se alimentează rezervorul cu combustibil.
	Filtru de combustibil încărcat.	Curățați filtrul.
	Șurubul de reglare a carburatorului nu este reglat corespunzător.	Reglați corespunzător.
	Combustibil rău, vechi sau murdar în rezervor	Curățați rezervorul de combustibil, conducta de combustibil și carburatorul
	Fisa bujiei este deconectată de la bujie; cablul de înaltă tensiune nu este fixat bine în fisa	Introduceți fisa în bujie; verificați conexiunea dintre firul de înaltă tensiune și fisa
	Motorul s-a înecat după mai multe încercări de pornire	A se deșuruba și usca bujia, de mai multe ori pentru a trage cablul cu bujia conectată; regulator de alimentare cu combustibil în poziția STOP
	Bujia este afectată.	Înlocuiți bujia.
	Robinetul de combustibil în poziția INCHIS.	Se comută robinetul în poziția DESCHIS.
Ambreiajul nu funcționează.	Cablul de ambreiaj este defect.	Se înlocuiește.
Motorul pornește, dar nu continuă să funcționeze.	Filtrul de aer murdar.	Spălați/Curățați filtrul.
	Capacul ventilatorului murdar.	Curățați capacul.
Scurgeri de ulei.	Garnituri uzate.	Se înlocuiesc.
	Suruburi slabite.	Se strâng.
Nu există tracțiune atunci când este apăsată maneta ambreiajului	Cablul ambreiajului este instalat necorespunzător	Reglarea cablului ambreiajului
Vibrații crescute în timpul lucrului	Fixarea motorului este slăbită	Strângeți imediat șuruburile de fixare a motorului



07

## DECLARAȚIE DE CONFORMITATE

1. Denumirea producătorului..... Fabricat în P.R.C. pentru GOLDEN FISH SRL, România
  2. Adresa producătorului..... Linia de Centură 5 CTPark Bucharest North, Stefăneștii de Jos, Ilfov, 077175
  3. Denumire produs ..... Motocultor
  4. Număr de identificare produs / Model fabricant: ..... DZ-M126-S001-G2
- Standarde de armonizare relevante sau trimiterile la specificațiile în legătură cu care se declară conformitatea:
5. H.G. nr. 1029 din 3 septembrie 2008 privind condițiile introducerii pe piață (Directiva 2006/42/CE).
  6. OG. Nr. 20 din 18 august 2010 (actualizată) privind stabilirea unor măsuri pentru aplicarea unitară a legislației Uniunii Europene care armonizează condițiile de comercializare a produselor.
  7. EN ISO 12100:2010 - Siguranța utilajelor - Principii generale pentru proiectare - Evaluarea riscurilor și reducerea riscurilor.
  8. EN 55012: 2007 + A1: 2009 - Motoare cu ardere internă. Caracteristici de perturbare radio. Limitele și metodele de măsurare.
  9. EN IEC 61000-6-1: 2019 - Compatibilitate electromagnetică. Standarde generice. Standard de pentru medii rezidențiale, comerciale și industriale ușoare.



SC GOLDEN FISH SRL, având sediul social în Linia de Centură 5, CTPark Bucharest North, Stefăneștii de Jos, Județul Ilfov, România, înregistrată la Registrul Comerțului Ilfov cu nr. J23/2652/2016, CUI RO 22908031, prin reprezentant legal Păstrăv Gabriel Constantin în calitate de Administrator, declarăm pe propria răspundere, cunoscând prevederile art. 292 Cod Penal cu privire la falsul în declarații, faptul că produsul "**Motocultor, model DZ-M126-S001-G2**" care face obiectul acestei declarații de conformitate nu pune în pericol viața, sănătatea și securitatea muncii, nu produce impact negativ asupra mediului și este în conformitate cu Directiva 2006/42/CE privind echipamentele tehnice, Directiva 2014/30/UE privind compatibilitatea electromagnetică, Directiva 2000/14/CE privind emisiile de zgomot în mediu de către echipamente pentru utilizare în aer liber, Directiva 2005/88/CE privind emisiile de zgomot în mediu.

Semnat pentru și în numele:.....S.C. GOLDEN FISH SRL

Adresa la care se constituie și se păstrează dosarul tehnic: Linia de Centura 5, CTPark Bucharest North, Stefanestii de Jos, Jud Ilfov, 077175;

CUI: RO22908031

Nr. Reg. Com.: J23/2652/2016

Telefon: 0374 496 580

www.detoolz.ro

RO

Numele și prenumele persoanei împuternicite:.....Păstrăv Gabriel Constantin

Decembrie 2022



(Semnatura și stampila)

# CERTIFICAT DE GARANȚIE

Stimate client,

Vă mulțumim pentru încrederea pe care ne-ați acordat-o prin cumpărarea acestui produs și vă asigurăm de întreaga noastră colaborare pe întreaga perioadă de utilizare a acestuia.

SC GOLDEN FISH SRL, acordă cumpărătorului o garanție legală/comercială în condițiile prezentului certificat de garanție, fără a limita sau elimina drepturile consumatorului în conformitate cu OUG 140/2021 ce transpune Directiva (UE) 2019/771. Pentru produsele și accesoriile achiziționate înainte de intrarea în vigoare a OUG 140/2021, se vor aplica condițiile de garanție din certificatul de garanție livrat odată cu produsul/accesoriile. SC GOLDEN FISH SRL garantează aplicarea de măsuri corective, fără costuri, în caz de neconformitate a bunurilor și că aceste măsuri nu afectează garanția acordată.

<b>Produs</b>	<b>Motocultor, model DZ-M126-S001-G2</b>	
Tip	Produs fără elemente digitale .....	<input type="checkbox"/>
	Produs cu elemente digitale ce încorporează un conținut digital sau un serviciu digital .....	<input type="checkbox"/>
	Produs acționat de un motor termic .....	<input type="checkbox"/>
	Produs acționat de un motor electric .....	<input type="checkbox"/>
	Produs de tip accesoriu / Produs fără acționare .....	<input type="checkbox"/>

<b>Comerțiant</b>	Vanzător:..... / Magazin:.....	
Date de contact	Adresă: .....	e-mail: ..... Tel.: .....
Nr. factură / Data	..... / .....	
Semnătura	<input type="text"/>	

<b>Cumpărător</b>	Nume/Prenume: .....	
Date de contact	Adresă: .....	e-mail: ..... Tel.: .....
Semnătura	<input type="text"/>	

<b>Comanda</b>	Achiziție din magazin fizic .....	<input type="checkbox"/>	On-line .....	<input type="checkbox"/>
Modalitate de achiziție	Proba de funcționare realizată .....	<input type="checkbox"/>		
Modalitatea de comandă	Din stocul existent .....	<input type="checkbox"/>	La comanda specială .....	<input type="checkbox"/>
	În stoc dar nu la locul achiziției .....	<input type="checkbox"/>		

Garanția	Consumatori	Profesioniști / Persoane juridice
Legală	<b>2 ani</b>	<b>1 an</b>
Comercială	<b>2 ani</b>	<b>1 an</b>

Semnătură Vanzător .....

( semnătură și ștampilă )

08

**GARANȚIE COMERCIALĂ 2 ani**

Durata medie de utilizare a produsului este de 10 ani dacă se utilizează conform specificațiilor pentru uz gospodăresc și sunt evitate solicitările excesive specifice utilizării industriale.

SC GOLDEN FISH SRL, în condițiile prezentului certificat de garanție, acordă cumpărătorului o garanție comercială de **2 ani de la livrarea produsului**.

**GARANȚIE DE CONFORMITATE LEGALĂ 2 ani**

În conformitate cu OUG. nr. 140/2021 pentru transpunerea Directivei (UE) 2019/771

**Perioada de garanție legală de conformitate este de 2 ani de la livrarea produsului.**

Această garanție legală este acordată astfel:

- **CONSUMATORI:** persoana fizică sau grup de persoane fizice constituite în asociații, care acționează în scopuri din afara activităților comerciale, industriale sau de producție, artisanale ori liberale) și este de **2 ani** de la data livrării.
- **PROFESIONISTI:** pentru persoane fizice autorizate, persoane juridice sau alte forme de organizare termenul de garanție este de **1 an** de la data livrării.

**Acest produs NU dispune de elemente digitale și NU încorporează un conținut digital care să implice furnizarea de un serviciu digital actualizat periodic.**

**REMEDII (incluse în garanția legală de conformitate)**

Firma GOLDEN FISH SRL garantează toate drepturile legale prevăzute de OUG nr.140/2021 în beneficiul consumatorilor cu privire la garanția legală de conformitate. Dispozițiile prezentului certificat de garanție legală de conformitate se completează, în mod corespunzător, cu dispozițiile OUG nr.140/2021.

**Măsurile corective în caz de neconformitate:**

- În caz de neconformitate, consumatorul are dreptul de a beneficia de aducerea în conformitate a bunurilor, de a beneficia de o reducere proporțională a prețului sau de a obține încetarea contractului, în condițiile legii.
- Pentru ca bunurile să fie aduse în conformitate, consumatorul poate opta între reparație și înlocuire, cu excepția cazului în care măsura corectivă aleasă ar fi imposibilă sau, în comparație cu cealaltă măsură corectivă disponibilă, ar impune vânzătorului costuri care ar fi disproporționate, luând în considerare toate circumstanțele (exemplu valoarea bunurilor în cazul în care nu ar fi existat neconformitatea, gravitatea neconformității sau dacă măsura corectivă alternativă ar putea fi executată fără vreun inconvenient semnificativ pentru consumator).
- Consumatorii pot să opteze pentru o anumită măsurată corectivă în cazul în care neconformitatea bunurilor este constantă la scurt timp după livrare, fără a depăși 30 zile calendaristice.

**Instalarea incorectă a bunurilor:**

Orice neconformitate cauzată de instalarea incorectă a bunurilor este considerată ca reprezentând o neconformitate a bunurilor în una din următoarele situații:

- instalarea face parte din contractul de vânzare și a fost realizată de vânzător sau sub răspunderea vânzătorului;
- instalarea, destinată să fie realizată de consumator, a fost realizată de acesta și instalarea incorectă s-a datorat unor erori din instrucțiunile de instalare furnizate de vânzător sau, în cazul bunurilor cu elemente digitale, de către vânzătorul sau furnizorul conținutului digital sau al serviciului digital.

**Sarcina probei de neconformitate:**

- Orice neconformitate care este constatată în termen de un an de la data la care bunurile au fost livrate este prezumată a fi existat deja în momentul livrării bunurilor, până la proba contrarie sau cu excepția cazului în care această prezumție este incompatibilă cu natura bunurilor sau cu natura neconformității.
- În cazul bunurilor cu elemente digitale pentru care contractul de vânzare prevede furnizarea continuă de conținut digital sau de servicii digitale pentru o anumită perioadă, sarcina probei cu privire la conformitatea conținutului digital sau a serviciului digital pe parcursul perioadelor de garanție legală îi revine vânzătorului în cazul unei neconformități care este constatată pe parcursul acestei perioade - art. 10 (3).

RO



08

**Remedierea bunurilor prin reparație:**

În cazul în care neconformitatea este remediată prin reparație, termenele se prelungesc cu timpul de nefuncționare a bunului, din momentul la care a fost adusă la cunoștința vânzătorului lipsa de conformitate până la predarea efectivă a bunului în stare de utilizare normală către consumator.

**Remedierea bunurilor prin înlocuire:**

În cazul în care neconformitatea este remediată prin înlocuire, pentru bunurile care înlocuiesc bunurile neconforme, termenele legale de garanție pentru produsul înlocuit încep să curgă de la data înlocuirii cu noul produs.

**Reducerea prețului și încetarea contractului:**

Consumatorul are dreptul fie să obțină o reducere proporțională a prețului în conformitate cu legea, fie să obțină încetarea contractului de vânzare în condițiile legii, în oricare dintre următoarele cazuri:

- vânzătorul nu a finalizat reparația sau înlocuirea sau, după caz, nu a finalizat reparația sau înlocuirea potrivit prevederilor legii sau vânzătorul a refuzat să aducă în conformitate bunurile potrivit prevederilor legii;
- se constată o neconformitate, în pofida eforturilor vânzătorului de a o remedia;
- neconformitatea este de o asemenea gravitate încât justifică o reducere de preț sau dreptul la încetarea imediată a contractului de vânzare;
- vânzătorul a declarat că nu va aduce bunurile în conformitate într-un termen rezonabil sau fără inconveniente semnificative pentru consumator ori acest lucru reiese clar din circumstanțele cazului.

Consumatorul are dreptul de a suspenda plata unei părți restante din prețul bunurilor sau a unei părți a acesteia până în momentul în care vânzătorul își va fi îndeplinit obligațiile care îi revin în temeiul legii.

Reducerea de preț este proporțională cu diminuarea valorii bunurilor primite de consumator în comparație cu valoarea pe care bunurile ar avea-o dacă ar fi în conformitate.

**ÎNCETAREA CONTRACTULUI:**

- Nu poate fi solicitată dacă vânzătorul dovedește că neconformitatea este minoră;
- Poate fi solicitată pentru totalitatea bunurilor achiziționate și livrate, deși motivul de încetare vizează doar anumite bunuri, în cazul în care consumatorului nu i se poate pretinde în mod rezonabil să accepte să păstreze numai bunurile conforme;
- Determină obligația consumatorului de a returna vânzătorului bunurile, pe cheltuiala vânzătorului;
- Determină obligația vânzătorului de a rambursa consumatorului prețul plătit pentru bunuri la primirea bunurilor sau a unei dovezi prezentate de consumator că bunurile au fost returnate;
- Vânzătorul va folosi aceleași modalități de plată ca și cele folosite de consumator pentru tranzacția inițială, cu excepția cazului în care consumatorul a fost de acord cu o altă modalitate de plată și cu condiția de a nu cădea în sarcina consumatorului plata de comisioane în urma rambursării.

Garanția legală pentru viciu ascuns este aplicabilă în condițiile legii, conform OG nr. 21/1992 (revizia 2) privind protecția consumatorului, OUG nr. 140/2021 și Codului Civil. Viciul ascuns reprezintă deficiența calitativă a unui produs livrat sau a unui serviciu prestat care nu a fost cunoscută și nici nu putea fi cunoscută de către consumator prin mijloacele obișnuite de verificare.

**DREPTUL DE RETUR****Achiziție prin comanda specială**

Produsele aduse pe comandă specială de la furnizori externi care nu sunt în stoc, pentru care s-a solicitat producerea lor și s-a achitat un avans, **NU sunt returnabile sub nici o formă**, cu excepția lipsei vizibile de conformitate. Comanda specială se va emite după semnarea unui Contract de vânzare-cumpărare încheiat între cele două părți, care detaliază toți termenii și condițiile speciale care se aplică.

**Achiziție din stoc din magazinul fizic**

Produsele achiziționate din magazin, pe care Comparatorul are posibilitatea să le inspecteze și să le recepționeze pe loc, **NU sunt returnabile**, cu excepția lipsei de conformitate.

**Achiziție din stocul nedisponibil inspectării**

Produsele care nu sunt în stoc, dar sunt deja comandate de Vânzător sau produsele din stoc care NU sunt disponibile Consumatorului să le inspecteze și să le recepționeze pe loc, în cazul în care s-a achitat avans,

RO

**08** pot fi returnate în termen de maxim 14 zile de la primirea produselor.

### **Achiziție prin comerț la distanță**

Produsele achiziționate prin comerț la distanță (online, telefonic, etc.) se supun termenilor directivei 2011/83/UE **și pot fi returnate în termen de 14 de zile, indiferent de motiv**. Dacă Consumatorul se decide să returneze produsul în termenul legal, costurile de transport sunt suportate integral de către acesta.

#### **Procedura de retur**

Cumparatorul va transmite o solicitare de retur prin email, telefon sau poșta în termen de maxim 14 zile de la recepția produselor și să returneze produsele în starea lor originală la magazinul de la care au fost achiziționate, în maxim 14 zile de la transmiterea solicitării.

Cumparatorul are posibilitatea de a alege alte produse din stoc, de o valoare totală minimă cu cea a produselor returnate, în termen de maxim 14 zile de la transmiterea solicitării. Produsele alese la schimb nu pot fi din nou returnate, cu excepția lipsei de conformitate.

#### **CONDIȚII DE ACORDARE A GARANȚIEI:**



### **INFORMAȚII**

Pentru orice defecțiune apărută în perioada de garanție legală, apelați la vânzător, respectiv prin magazinul de unde a fost achiziționat produsul sau direct la:

service@miculfermier.ro; contact@micul-fermier.ro; Tel. +40 751 098 855; +40 374 496 580.

Reparațiile / înlocuirile se efectuează cu respectarea următoarelor condiții:

- fără costuri și fără vreun inconvenient semnificativ pentru consumator, ținând seama de natura bunurilor și de scopul pentru care consumatorul a solicitat bunurile în cauză;
- consumatorul pune bunurile la dispoziția vânzătorului, iar vânzătorul preia bunurile înlocuite pe propria cheltuială;
- obligația de a repara sau înlocui bunurile include, după caz, demontarea bunurilor neconforme și instalarea bunurilor de înlocuire sau a bunurilor reparate sau suportarea costurilor aferente demontării și instalării;
- consumatorul nu este obligat să plătească pentru utilizarea normală a bunurilor înlocuite în perioada care a precedat înlocuirea acestora.

#### **Reclamațiile referitoare la aspectele prevăzute mai jos, se rezolvă numai contra cost:**

- piesele și accesoriile care prezintă lovituri, zgârieturi, spărturi sau deformări din vina exclusivă a consumatorului.

#### **NU SE ACORDĂ GARANȚIE ÎN CAZUL:**

- Deteriorarea și/sau defectarea produsului ca urmare a nerespectării parțiale sau totale a instrucțiunilor.
- Modificarea stării originale a produsului în scopul depășirii performanțelor.
- Sunt excluse de la garanție defectele rezultate de uzură sau solicitarea excesivă.
- Produsele desigilate sau la care s-a intervenit în vederea reparării de către persoane neautorizate.
- Produsele care au fost utilizate pentru alte scopuri decât cele indicate în prezentul manual.

**RO Drepturile consumatorului sunt cele prevăzute în OUG nr. 140/2021 și OG 21/1992 (republicată).**

În cadrul acestui proces, GOLDEN FISH SRL vă prelucrează datele cu caracter personal, cu respectarea legilor aplicabile privind confidențialitatea și protecția datelor - [www.micul-fermier.ro](http://www.micul-fermier.ro)

08

Declarație Vânzător		DA	NU
Produsul achiziționat nu prezintă neconformități evidente		<input type="checkbox"/>	<input type="checkbox"/>
Produsul/ambalajul nu prezintă deteriorări evidente		<input type="checkbox"/>	<input type="checkbox"/>
Am predat cumpărătorului documentele de însoțire		<input type="checkbox"/>	<input type="checkbox"/>
Semnătură Vânzător		<input type="text"/>	

Declarație Cumpărător		DA	NU
Am verificat aspectul și componența produsului/accesoriilor		<input type="checkbox"/>	<input type="checkbox"/>
La achiziție s-a efectuat o proba de funcționare		<input type="checkbox"/>	<input type="checkbox"/>
Am luat la cunoștință despre condițiile de acordare a garanției		<input type="checkbox"/>	<input type="checkbox"/>
Semnătură Cumpărător		<input type="text"/>	

## INTERVENȚII ÎN PERIOADA DE GARANȚIE:

Nr.	Data intrării	Nr. factură	Prelungire garanție	Semnătură
1				
Constatări la recepție:				
Reparațiile efectuate:				

Nr.	Data intrării	Nr. factură	Prelungire garanție	Semnătură
2				
Constatări la recepție:				
Reparațiile efectuate:				

Nr.	Data intrării	Nr. factură	Prelungire garanție	Semnătură
3				
Constatări la recepție:				
Reparațiile efectuate:				

RO

---

**SC Golden Fish SRL**

Linia de Centura 5, CTPark Bucharest North,  
Stefanestii de Jos, Jud Ilfov, 077175;

CUI: RO22908031

Nr. Reg. Com.: J23/2652/2016

Telefon: 0374 496 580

[www.detoolz.ro](http://www.detoolz.ro)